

Dell Vostro 1440/1450

Brugervejledning

Forordningsmodel P22G
Forordningstype P22G001, P22G003



Bemærk, Forsigtig, og Advarsel



BEMÆRK: BEMÆRK: angiver vigtige oplysninger om, hvordan du bruger computeren optimalt.



FORSIGTIG: FORSIGTIG angiver mulig skade på hardware eller tab af data, hvis anvisningerne ikke bliver fulgt.



ADVARSEL: ADVARSEL angiver risiko for tingskade, legemsbeskadigelse eller død.

Oplysningerne i denne udgivelse kan ændres uden varsel.

© 2011 Dell Inc. Alle rettigheder forbeholdes.

Enhver form for gengivelse af disse materialer uden skriftlig tilladelse fra Dell Inc. er strengt forbudt.

Varemærker, som bliver anvendt i dette dokument: Dell™, DELL-logoet, Dell Precision™, Precision ON™, ExpressCharge™, Latitude™, Latitude ON™, OptiPlex™, Vostro™ og Wi-Fi Catcher™ er varemærker, som tilhører Dell Inc. Intel®, Pentium®, Xeon®, Core™, Atom™, Centrino® og Celeron® er registrerede varemærker eller varemærker, som tilhører Intel Corporation i USA og andre lande. AMD® er et registreret varemærke og AMD Opteron™, AMD Phenom™, AMD Sempron™, AMD Athlon™, ATI Radeon™ og ATI FirePro™ er varemærker, som tilhører Advanced Micro Devices, Inc. Microsoft®, Windows®, MS-DOS®, Windows Vista®, Windows Vista start.knappen og Office Outlook® er enten varemærker eller registrerede varemærker, som tilhører Microsoft Corporation i USA og/eller andre lande. Blu-ray Disc™ er et varemærke, som ejes af Blu-ray Disc Association (BDA) og er udstedt i licens til brug på diske og afspiller. Mærket med ordene Bluetooth® er et registreret varemærke og ejes af Bluetooth® SIG, Inc. og al brug af nærværende mærke af Dell Inc. er iht. licens. Wi-Fi® er et registreret varemærke, som ejes af Wireless Ethernet Compatibility Alliance, Inc.

Andre varemærker og firmanavne kan være brugt i dette dokument til at henvise til enten de fysiske eller juridiske personer, som gør krav på mærkerne og navnene, eller til deres produkter. Dell Inc. frasiger sig enhver form for ejendomsret til andre varemærker og -navne, som ikke tilhører Dem.

2011 – 07

Rev. A00

Indholdsfortegnelse

Bemærk, Forsigtig, og Advarsel.....	2
Kapitel 1: Sådan arbejder du med computeren.....	7
Før du udfører arbejde på computerens indvendige dele.....	7
Anbefalede værktøjer.....	9
Sådan slukker du computeren.....	9
Efter du har udført arbejde på computerens indvendige dele.....	9
Kapitel 2: Sådan fjernes batteriet.....	11
Sådan installeres batteriet.....	12
Kapitel 3: Sådan fjernes SD-kortet (Secure Digital).....	13
Sådan Installeres SD-kortet (Secure Digital).....	14
Kapitel 4: Sådan fjernes hængseldækslet.....	15
Sådan installeres hængseldækslet.....	16
Kapitel 5: Sådan fjernes tastaturet.....	17
Sådan installeres tastaturet.....	18
Kapitel 6: Sådan fjernes det optiske drev.....	19
Sådan installeres det optiske drev.....	20
Kapitel 7: Sådan fjernes hukommelsesmodulet.....	21
Sådan installeres hukommelsesmodulet.....	22
Kapitel 8: Sådan fjernes håndledsstøtten.....	23
Sådan installeres håndledsstøtten.....	24

Kapitel 9: Sådan fjernes strømknappens kort.....	27
Sådan installeres strømknappens kort.....	28
Kapitel 10: Sådan fjernes harddisken.....	31
Sådan installeres harddisken.....	32
Kapitel 11: Sådan fjernes kort til trådløst lokalnetværk (Wireless Local Area Network – WLAN).....	33
Sådan installeres kort til trådløst lokalnetværk (Wireless Local Area Network – WLAN).....	34
Kapitel 12: Sådan fjernes knapcellebatteriet.....	35
Sådan installeres knapcellebatteriet.....	36
Kapitel 13: Sådan fjernes lydkortet.....	37
Sådan Installeres lydkortet.....	39
Kapitel 14: Sådan fjernes USB-kortet.....	41
Sådan Installeres USB-kortet.....	42
Kapitel 15: Fjern CPU-blæsermodulet og kølelegemet.....	43
Installer CPU-blæsermodulet og kølelegemet.....	44
Kapitel 16: Sådan fjernes processoren.....	45
Sådan installeres processoren.....	46
Kapitel 17: Sådan fjernes bundkortet.....	47
Sådan installeres bundkortet.....	48
Kapitel 18: Sådan fjernes højttalerne.....	51
Sådan installeres højttalerne.....	53
Kapitel 19: Sådan fjernes skærmmodulet.....	55
Sådan installeres skærmmodulet.....	57

Kapitel 20: Sådan fjernes skærmrammen.....	59
Sådan installeres skærmrammen.....	60
Kapitel 21: Sådan fjernes kameraet.....	61
Sådan installeres kameraet.....	62
Kapitel 22: Sådan fjernes skærmpanelet.....	63
Sådan installeres skærmpanelet.....	65
Kapitel 23: Sådan fjernes skærmkablet.....	67
Sådan installeres skærmkablet.....	68
Kapitel 24: Sådan åbnes System Setup (Systeminstallation).....	71
System Setup (Systeminstallation) Oversigt.....	71
Skærmene System Setup (Systeminstallation).....	72
Indstillinger i System Setup (Systeminstallation).....	73
Kapitel 25: Diagnostic Beep Codes (bipkoder til diagnosticering).....	77
Indikatorer for batteristatus.....	78
Statusindikatorer for enhed.....	78
Kapitel 26: Specifikationer.....	79
Kapitel 27: Kontakt Dell.....	85
Kontakt Dell.....	85

Sådan arbejder du med computeren

Før du udfører arbejde på computerens indvendige dele

Følg nedenstående sikkerhedsretningslinjer for at beskytte computeren mod potentielle skader og af hensyn til din egen sikkerhed. Hvis intet andet er angivet bygger hver fremgangsmåde i dette dokument på følgende forudsætninger:

- Du har udført trinnene i Sådan arbejder du med computeren.
- Du har læst sikkerhedsoplysningerne, som fulgte med computeren.
- En komponent kan genmonteres eller – hvis købt separat – installeres ved at udføre fjernelsesproceduren i omvendt rækkefølge.



ADVARSEL: Før du udfører arbejde på computerens indvendige dele, skal du læse de sikkerhedsoplysninger, der fulgte med computeren. Du kan finde yderligere oplysninger om best practices for sikkerhed på webstedet Regulatory Compliance på www.dell.com/regulatory_compliance.




FORSIGTIG: Mange reparationer kan kun udføres af en certificeret servicetekniker. Du bør kun udføre fejlfinding og enkle reparationer, hvis de er godkendt i produktokumentationen eller som er anvist af vores online- eller telefonbaserede service- og supportteam. Skader, der skyldes servicering, der ikke er godkendt af Dell, dækkes ikke af garantien. Læs og følg sikkerhedsinstruktionerne, der blev leveret sammen med produktet.




FORSIGTIG: For at undgå elektrostatisk afladning bør du jorde dig selv ved hjælp af en jordingsrem eller ved jævnlige at røre ved en umalet metaloverflade (f.eks. et stik på computerens bagside).



FORSIGTIG: Komponenter og kort skal behandles forsigtigt. Rør ikke ved kortenes komponenter eller kontaktområder. Hold et kort i kanterne eller i dets metalbeslag. Hold en komponent som f.eks. en processor ved dens kanter og ikke ved dens ben.

 **FORSIGTIG:** Når du frakobler et kabel, skal du tage fat i dets stik eller dets trækflig og ikke i selve kablet. Nogle kabler har stik med låsetappe. Hvis du frakobler et sådant kabel, bør du trykke på låsetappene, før du frakobler kablet. Når du trækker stik fra hinanden, skal du sikre at de flugter for at undgå at bøje stikkets ben. Du bør også sikre dig, at begge stik sidder rigtigt og flugter med hinanden, inden du sætter et kabel i.


 **BEMÆRK:** Computerens og visse komponenters farve kan afvige fra, hvad der vist i dette dokument.

Inden du udfører arbejde på computerens indvendige dele, skal du benytte følgende fremgangsmåde for at forebygge skader på computeren.

1. Sørg for, at arbejdsoverfladen er jævn og ren for at forhindre, at computerdækslet bliver ridset.
2. Sluk computeren (se *Sådan slukkes computeren*).
3. Hvis computeren er tilsluttet en dockingenhed (tildocked) som f.eks. den valgfrie Media Base eller Batteriskive, skal du fradocke den.


 **FORSIGTIG:** Frakobl, for at frakoble et netværkskabel, først kablet fra computeren, og frakobl det derefter fra netværksenheden.

4. Frakobl alle netværkskabler fra computeren.
5. Tag stikkene til computeren og alle tilsluttede enheder ud af stikkontakterne.
6. Luk skærmen og vend computeren om på et fladt arbejdsunderlag.

 **BEMÆRK:** For at undgå at beskadige bundkortet skal du fjerne det primære batteri, inden du servicerer computeren.

7. Fjern det primære batteri.
8. Vend computeren om igen.
9. Åbn skærmen.
10. Tryk på tænd/sluk-knappen for at jorde bundkortet.

 **FORSIGTIG:** For at sikre dig imod elektriske stød skal du altid tage computeren ud af stikkontakten, før du åbner skærmen.

 **FORSIGTIG:** Inden du rører ved noget inde i computeren, skal du jorde dig selv ved at røre en umalet metaloverflade som f.eks. metallet på bagsiden af computeren. Fjern statisk elektricitet, som kan beskadige de interne komponenter, ved røre ved en umalet overflade løbende under arbejdet.

11. Fjern alle installerede Expreskort eller chipkort fra deres stik.

Anbefalede værktøjer

Procedurene i dette dokument kræver eventuelt følgende værktøj:


- Lille, almindelig skruetrækker
- Nr. 0 stjerneskrueetrækker
- Nr. 1 stjerneskrueetrækker
- En lille plastiksyl
- Cd med Flash BIOS-opdateringsprogram

Sådan slukker du computeren

 **FORSIGTIG:** For at undgå datatab bør du gemme og lukke alle åbne filer og lukke alle åbne programmer, inden du slukker computeren.

1. Sådan lukker du operativsystemet:

- I Windows Vista :

Klik på **Start** , klik derefter på pilen i nederste højre hjørne på **Start** menuen som vist nedenfor, og klik derefter på **Luk computeren**.



- I Windows XP:

Klik på **Start** → **Sluk computeren** → **Sluk**. Computeren slukker, når operativsystemets nedlukningsproces er fuldført.

2. Sørg for, at computeren og alle tilsluttede enheder er slukket. Hvis computeren og de tilsluttede enheder ikke blev slukket automatisk, da du lukkede operativsystemet, skal du trykke på tænd/sluk-knappen i 4 sekunder for at slukke dem.

Efter du har udført arbejde på computerens indvendige dele

Når du har udført eventuelle genmonteringer, skal du sikre dig, at alle eksterne enheder, kort og kabler er tilsluttet, inden du tænder computeren.

 **FORSIGTIG: For at undgå beskadigelse af computeren, må du kun bruge det batteri, der er beregnet til denne specifikke Dell-computer. Anvend ikke batterier beregnet til andre Dell-computere.**

1. Tilslut alle eksterne enheder f.eks. portreplikator, batterskive eller mediebase og genmonter alle kort, f.eks. ExpressCard.
2. Tilslut telefon- eller netværkskabler til computeren.

 **FORSIGTIG: For at tilslutte et netværkskabel skal du først sætte det i netværksenheden og derefter sætte det i computeren.**

3. Genmonter batteriet.
4. Tilslut computeren og alle tilsluttede enheder til deres stikkontakter.
5. Tænd computeren

Sådan fjernes batteriet

1. Følg procedurerne i *Før du udfører arbejde på computeren*.
2. Skub frigørelseslåsen for at låse batteriet op.



3. Skub batteriet og fjern det fra computeren.

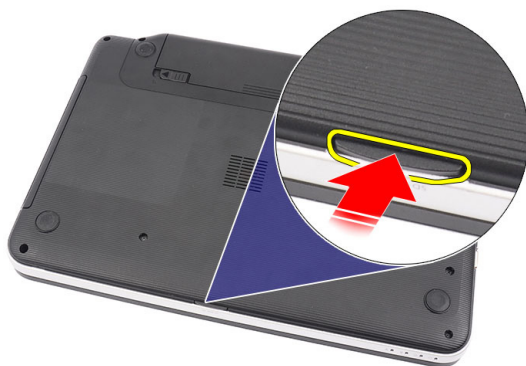


Sådan installeres batteriet

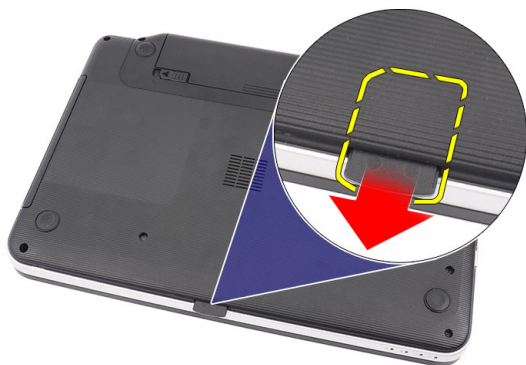
1. Skub batteriet ind i dets stik indtil det klikker på plads.
2. Følg procedureerne i *Efter du har udført arbejde på computerens indvendige dele.*

Sådan fjernes SD-kortet (Secure Digital)

1. Følg procedureerne i *Før du udfører arbejde på computeren.*
2. Tryk ind på SD-hukommelseskortet for at frigøre det fra computeren.



3. Træk hukommelseskortet ud af computeren.



Sådan Installeres SD-kortet (Secure Digital)

1. Skub hukommelseskortet ind i rummet indtil det er helt fastgjort med et kliklyd.
2. Følg procedurerne i *Efter du har udført arbejde på computerens indvendige dele.*

Sådan fjernes hængseldækslet

1. Følg procedurerne i *Før du udfører arbejde på computeren*.
2. Fjern *batteriet*.
3. Fjern skruerne, der fastgør hængseldækslet.



4. Vend computeren om og fjern hængseldækslet.



Sådan installeres hængseldækslet

1. Installer hængseldækslet og tryk på det for at sikre dets forbindelse til computeren.
2. Vend computeren om og installer skruerne, der fastgør hængseldækslet.
3. Installer *batteriet*.
4. Følg procedurerne i *Efter du har udført arbejde på computerens indvendige dele*.

Sådan fjernes tastaturet

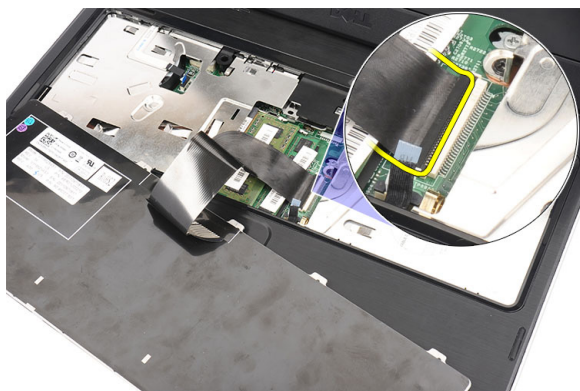
1. Følg procedurerne i *Før du udfører arbejde på computeren*.
2. Fjern *batteriet*.
3. Lirk for at frigøre de fire toptappe, der fastgør tastaturet til computeren.



4. Vend tastaturet om, og læg det på håndledsstøtten.



5. Frakobl tastaturets kabel fra bundkortet.



6. Fjern tastaturet fra computeren.



Sådan installeres tastaturet

1. Tilslut tastaturkablet til bundkortet.
2. Indsæt tastaturet i en vinkel på 30 grader i forhold til dets rum.
3. Tryk ned på tastaturet for at fastgøre toptappene.
4. Installer *batteriet*.
5. Følg procedurerne i *Efter du har udført arbejde på computerens indvendige dele*.

Sådan fjernes det optiske drev

1. Følg procedurerne i *Før du udfører arbejde på computeren*.
2. Fjern *batteriet*.
3. Fjern *tastaturet*.
4. Fjern skruen, der fastgør det optiske drev.



5. Lirk forsigtigt med en skruetrækker det optiske drev ud af computeren.



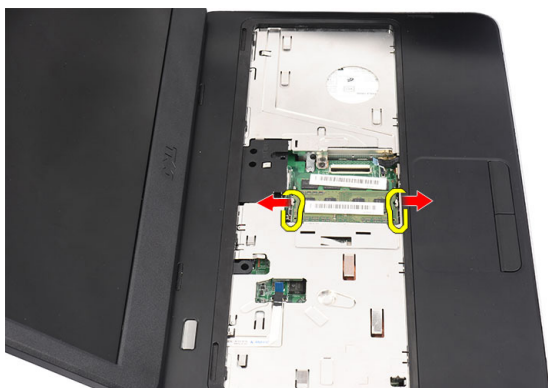
Sådan installeres det optiske drev

1. Skub det optiske drev in i drevrummet på kabinetets venstre side.
2. Stram skruen for at fastgøre det optiske drev til computeren.
3. Installer *tastaturet*.
4. Installer *batteriet*.
5. Følg procedureerne i *Efter du har udført arbejde på computerens indvendige dele*.

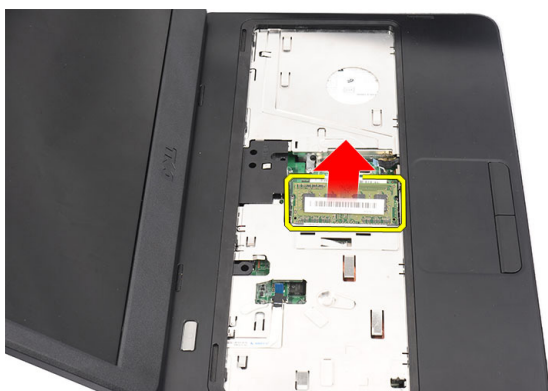
7

Sådan fjernes hukommelsesmodulet

1. Følg procedurerne i *Før du udfører arbejde på computeren*.
2. Fjern *batteriet*.
3. Fjern *tastaturet*.
4. Lirk fastgørelsesklemmerne væk fra hukommelsesmodulet indtil det springer op.



5. Fjern hukommelsesmodulet fra computeren.



Sådan installeres hukommelsesmodulet

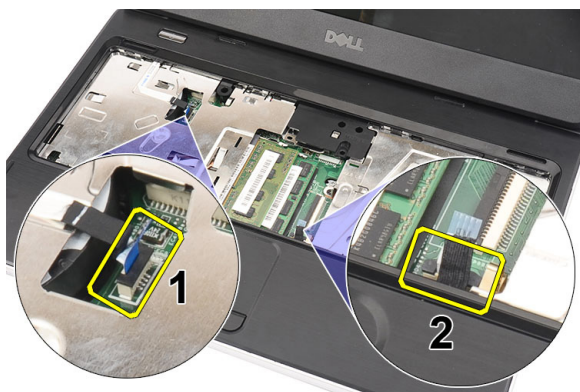
1. Indsæt hukommelsesmodulet i hukommelsessoklen.
2. Tryk ned på hukommelsesmodulet indtil fastgørelsesklemmerne fastgør hukommelsesmodulet.
3. Installer *tastaturet*.
4. Installer *batteriet*.
5. Følg procedurerne i *Efter du har udført arbejde på computerens indvendige dele*.

Sådan fjernes håndledsstøtten

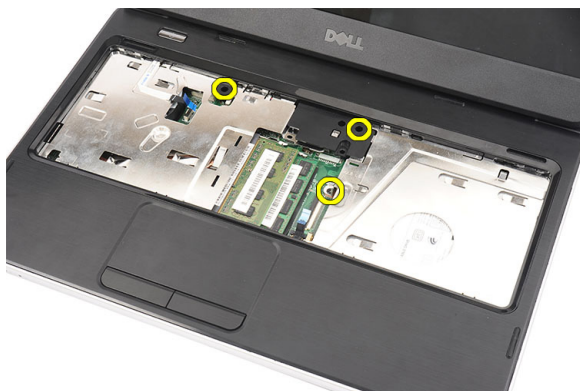
1. Følg procedurerne i *Før du udfører arbejde på computeren*.
2. Fjern *batteriet*.
3. Fjern *tastaturet*.
4. Fjern skruerne, der fastgør bundstykket.



5. Vend computeren om og frakobl strømkortets kabel (1) og pegefeltets kabel (2).



6. Fjern de skruer, som fastgør håndledsstøtten til computeren.



7. Lirk vha. en plastiksyl håndledsstøtten op for at frigøre alle tappene på bunden af, i venstre og højre side på håndledsstøtten. Løft, når alle tappene er frigjorte, håndledsstøtten op fra computeren og fjern den.



Sådan installeres håndledsstøtten

1. Indsæt håndledsstøtten hen imod skærmen i en vinkel på 30 grader.
2. Flugt og juster håndledsstøtten på plads inden den trykkes ned for at fastgøre alle tappene.
3. Tilslut strømkortets kabel og pegefeltets kabel til deres respektive stik.
4. Installer de skruer, der fastgør håndledsstøtten til computeren.
5. Vend computeren om og installer skruerne, der fastgør bundstykket.
6. Installer *tastaturet*.
7. Installer *batteriet*.

8. Følg procedureerne i *Efter du har udført arbejde på computerens indvendige dele.*

Sådan fjernes strømknappens kort

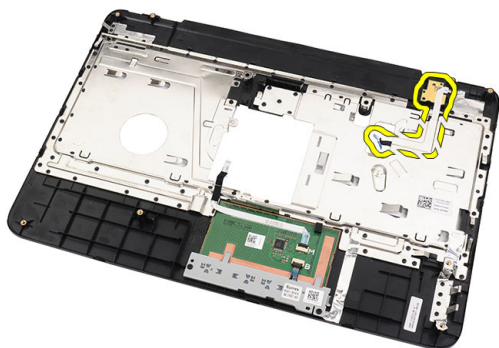
1. Følg procedurerne i *Før du udfører arbejde på computeren*.
2. Fjern *batteriet*.
3. Fjern *tastaturet*.
4. Fjern *håndfladestøtten*.
5. Skræl kablet til strømknappens kort af det klæbende, der fæstner det til håndledsstøtten.



6. Vend håndledsstøtten rundt, og fjern skruen, der fastgør tænd/slukknappens kort til håndledsstøtten.



7. Løft tænd/sluk-knappens kort op og frigør kablet til tænd/sluk-knappens kort gennem åbningen.



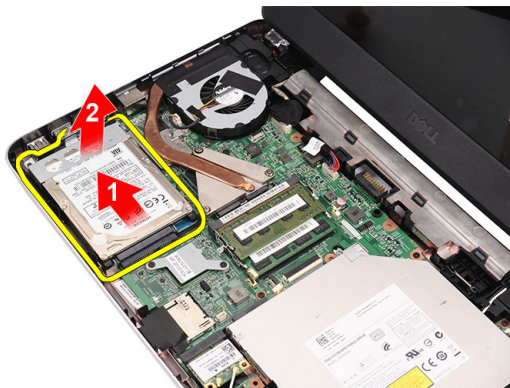
Sådan installeres strømknappens kort

1. Indsæt kablet til strømknappens kort gennem åbningen.
2. Fastgør tænd/sluk-knappens kort til dets rum.
3. Installer skruen for at fastgør tænd/sluk-knappens kort.
4. Vend computeren rundt og påsæt tænd/sluk-knappens kort til håndledsstøtten.
5. Installer *håndledsstøtten*.
6. Installer *tastaturet*.
7. Installer *batteriet*.

8. Følg procedureerne i *Efter du har udført arbejde på computerens indvendige dele.*

Sådan fjernes harddisken

1. Følg procedurerne i *Før du udfører arbejde på computeren*.
2. Fjern batteriet.
3. Fjern tastaturet.
4. Fjern håndfladestøtten.
5. Skub harddisken og løft den ud af computeren.



6. Fjern skruerne, der fastgør harddiskbeslaget og frigør det fra harddisken.



Sådan installeres harddisken

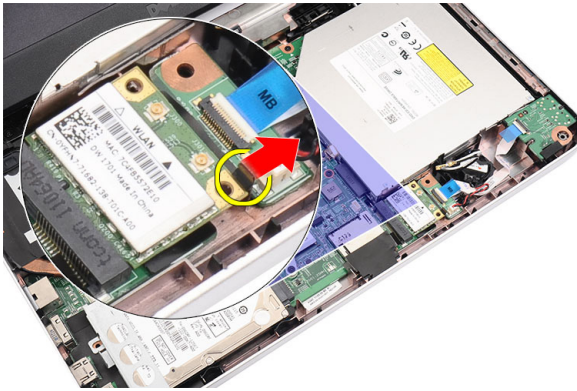
1. Installer harddiskbeslaget på harddisken.
2. Stram skrueerne for at fastgøre harddiskbeslaget.
3. Anbring harddisken i dets rum og skub det hen imod SATA-stikket for at fastgøre det til bundkortet.
4. Installer *håndledsstøtten*.
5. Installer *tastaturet*.
6. Installer *batteriet*.
7. Følg procedurerne i *Efter du har udført arbejde på computerens indvendige dele*.

Sådan fjernes kort til trådløst lokalnetværk (Wireless Local Area Network – WLAN)

1. Følg procedurerne i *Før du udfører arbejde på computeren*.
2. Fjern *batteriet*.
3. Fjern *tastaturet*.
4. Fjern *håndfladestøtten*.
5. Frakobl alle antennerne tilsluttet WLAN-kortet.



6. Lirk låsen for at frigøre WLAN-kortet fra dets rum.



7. Fjern WLAN-kortet fra computeren.

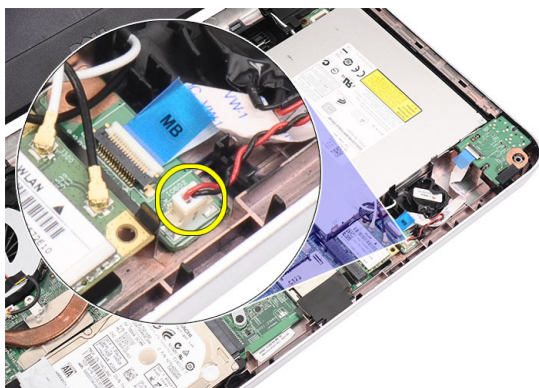


Sådan installeres kort til trådløst lokalnetværk (Wireless Local Area Network – WLAN)

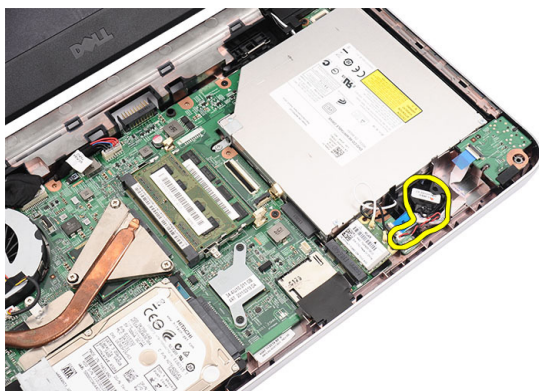
1. Skub WLAN-kortet ind i dets stik.
2. Klik WLAN-kortet på låsen for at fastgøre det på plads.
3. Tilslut antennerne i henhold til farvekoden på WLAN-kortet.
4. Installer *håndledsstøtten*.
5. Installer *tastaturet*.
6. Installer *batteriet*.
7. Følg procedurerne i *Efter du har udført arbejde på computerens indvendige dele*.

Sådan fjernes knapcellebatteriet

1. Følg procedurerne i *Før du udfører arbejde på computeren*.
2. Fjern batteriet.
3. Fjern tastaturet.
4. Fjern håndfladestøtten.
5. Tag knapcellebatteriets kabelstik ud af bundkortet.



6. Fjern knapcellebatteriet fra computeren.



Sådan installeres knapcellebatteriet

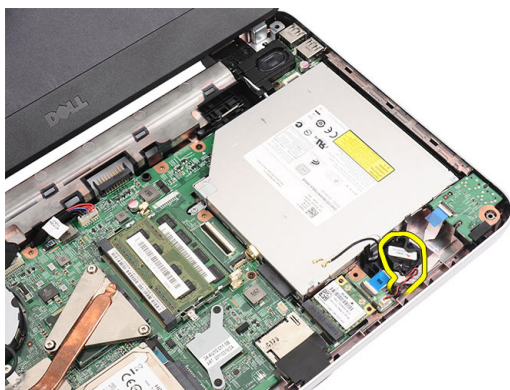
1. Installer knapcellebatteriet på knapcellebatterirummet.
2. Tilslut knapcellebatteriets kabel til bundkortet.
3. Installer *håndledsstøtten*.
4. Installer *tastaturet*.
5. Installer *batteriet*.
6. Følg procedureerne i *Efter du har udført arbejde på computerens indvendige dele*.

Sådan fjernes lydkortet

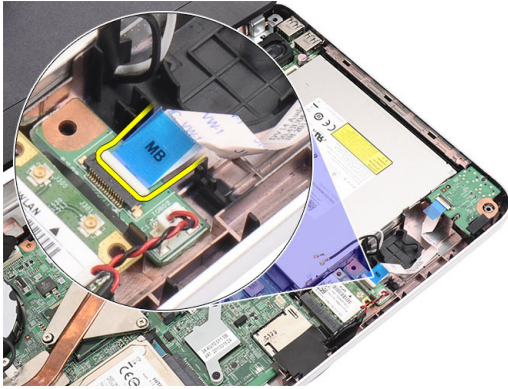
1. Følg procedurerne i *Før du udfører arbejde på computeren*.
2. Fjern *batteriet*.
3. Fjern *tastaturet*.
4. Fjern *håndfladestøtten*.
5. Frakobl WLAN-kortets antenner, der forhindrer adgang til lydkortets kabel.



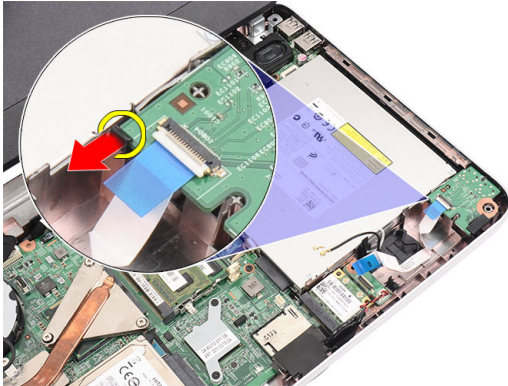
6. Løft op og fjern knapcellebatteriet fra dets rum.



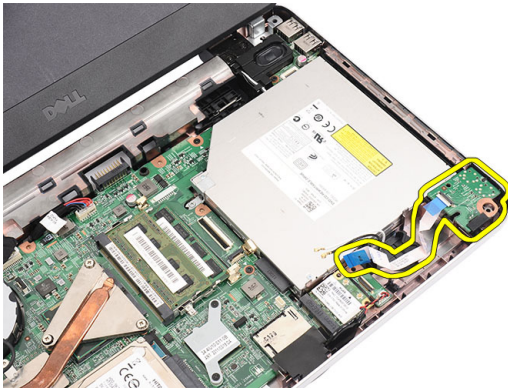
7. Frakobl lyd kortets kabel fra bundkortet.



8. Lirk låsen for at fjerne lydkortet.



9. Fjern lydkortet fra computeren.

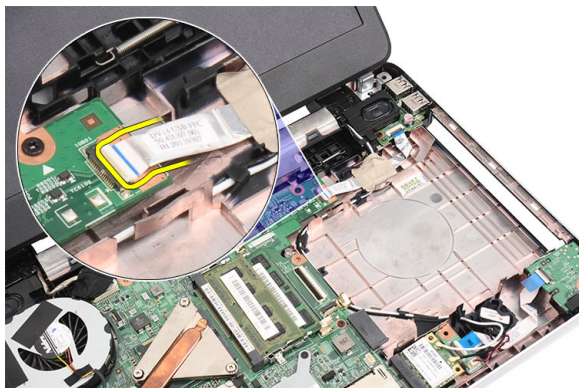


Sådan Installeres lydkortet

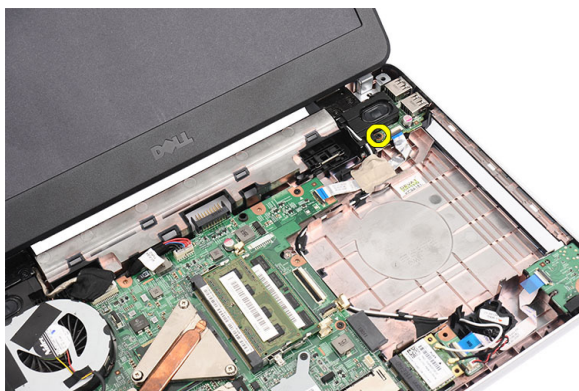
1. Indsæt lydkortet i det rum og klik låsen på for at fastgøre det.
2. Tilslut lydkortets kabel til bundkortet.
3. Indsæt knapcellebatteriets kabel i dets rum og flugt det på plads.
4. Tilslut antennerne til WLAN-kortet.
5. Installer *håndledsstøtten*.
6. Installer *tastaturet*.
7. Installer *batteriet*.
8. Følg procedurerne i *Efter du har udført arbejde på computerens indvendige dele*.

Sådan fjernes USB-kortet

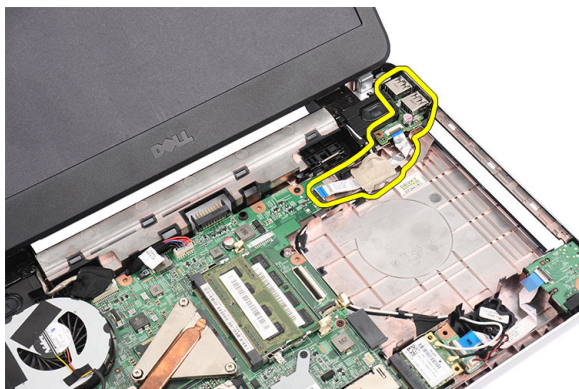
1. Følg procedurerne i *Før du udfører arbejde på computeren*.
2. Fjern *batteriet*.
3. Fjern *tastaturet*.
4. Fjern det *optiske drev*.
5. Fjern *håndfladestøtten*.
6. Frakobl USB kortets kabel fra bundkortet.



7. Fjern skruen, der fastgør USB-kortet.



8. Løft USB-kortet op og fjern det fra computeren.

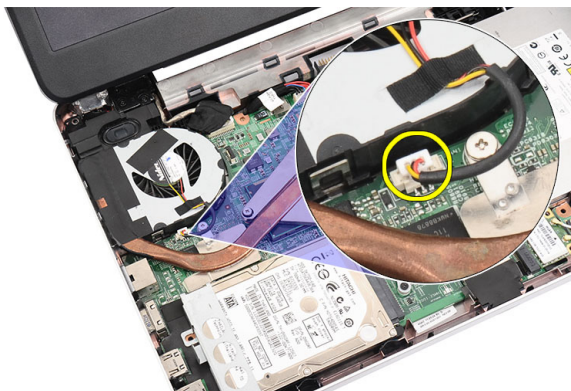


Sådan Installeres USB-kortet

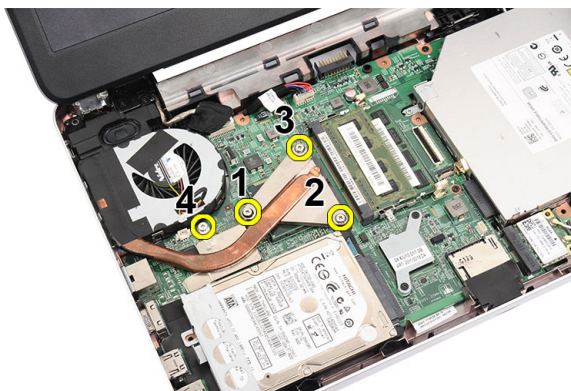
1. Indsæt og flugt USB-kortet i det rum på computeren.
2. Installer skruen, der fastgør USB-kortet.
3. Tilslut USB-kortets kabel til bundkortet.
4. Installer *håndledsstøtten*.
5. Installer det *optiske drev*.
6. Installer *tastaturet*.
7. Installer *batteriet*.
8. Følg procedurerne i *Efter du har udført arbejde på computerens indvendige dele*.

Fjern CPU-blæsermodulet og kølelegemet

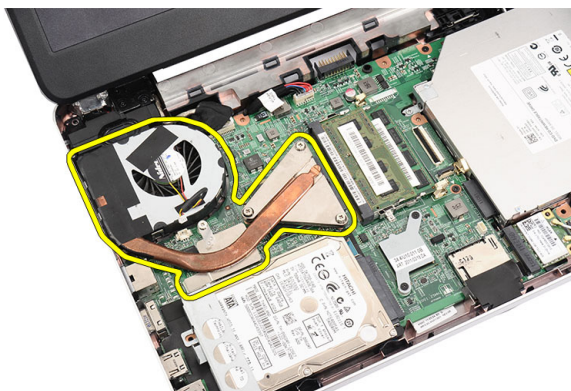
1. Følg procedurerne i *Før du udfører arbejde på computeren*.
2. Fjern *batteriet*.
3. Fjern *tastaturet*.
4. Fjern *håndfladestøtten*.
5. Frakobl kablet til CPU-blæseren fra bundkortet.



6. Fjern monteringskruerne, der fastgør kølelegemet og CPU-blæsermodulet, ved at følge rækkefølgen på billedet.



7. Fjern kølelegemet og CPU-blæsermodulet fra computeren.

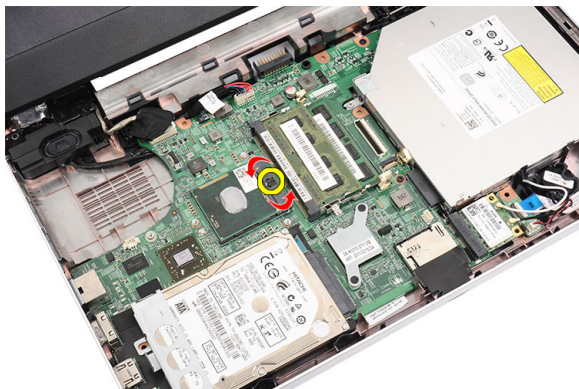


Installer CPU-blæsermodulet og kølelegemet

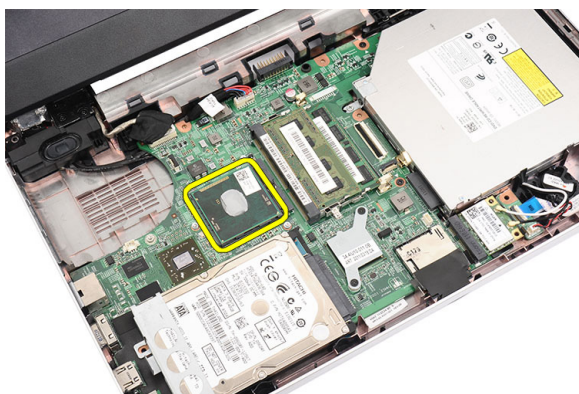
1. Anbring og flugt kølelegemet og CPU-blæsermodulet.
2. Stram monteringskrueene for at fastgøre kølelegemet og CPU-blæsermodulet.
3. Tilslut CPU-blæserens kabel til bundkortet.
4. Installer *håndledsstøtten*.
5. Installer *tastaturet*.
6. Installer *batteriet*.
7. Følg procedurerne i *Efter du har udført arbejde på computerens indvendige dele*.

Sådan fjernes processoren

1. Følg procedurerne i *Før du udfører arbejde på computeren*.
2. Fjern *batteriet*.
3. Fjern *tastaturet*.
4. Fjern *håndfladestøtten*.
5. Fjern *kølelegemet og CPU-blæsermodulet*.
6. Drej processorens kamskrue imod urets retning.



7. Løft processoren op og fjern den fra computeren.

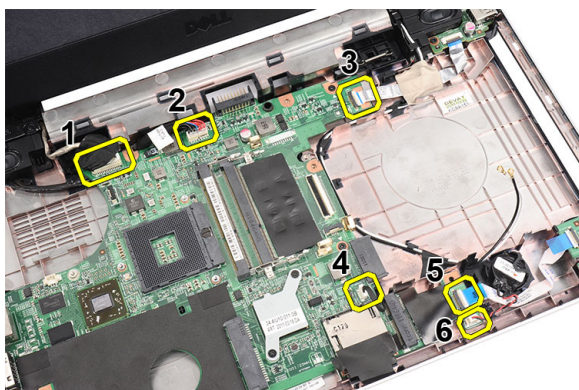


Sådan installeres processoren

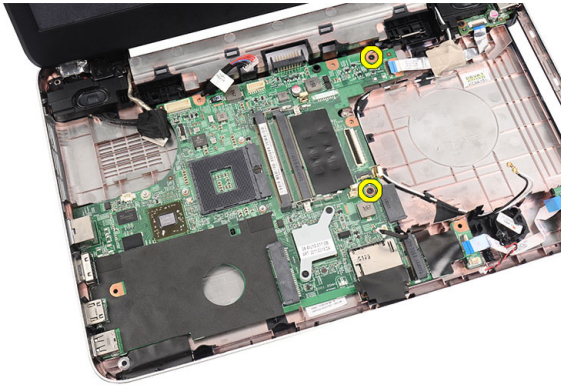
1. Indsæt processoren i processorstikket. Sørg for at processoren er sat korrekt i.
2. Stram kamskruen i urets retning til den låste position.
3. Installer *CPU-blæsermodulet og kølelegemet*.
4. Installer *håndledsstøtten*.
5. Installer *tastaturet*.
6. Installer *batteriet*.
7. Følg procedurerne i *Efter du har udført arbejde på computerens indvendige dele*.

Sådan fjernes bundkortet

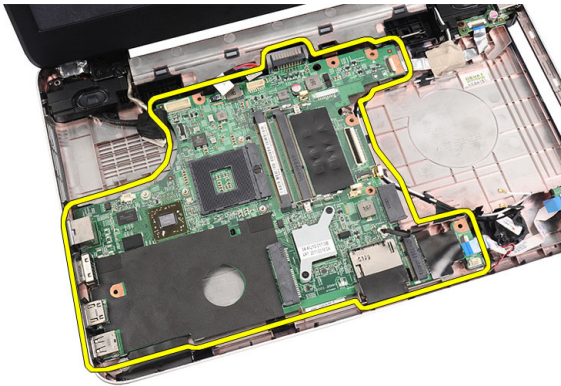
1. Følg procedurerne i *Før du udfører arbejde på computeren*.
2. Fjern *batteriet*.
3. Fjern *SD-hukommelseskortet*.
4. Fjern *tastaturet*.
5. Fjern det *optiske drev*.
6. Fjern *hukommelsesmodulet*.
7. Fjern *håndfladestøtten*.
8. Fjern *harddisken*.
9. Fjern *WLAN-kortet*.
10. Fjern *kølelegemet og CPU-blæsermodulet*.
11. Fjern *processoren*.
12. Frakobl skærmkablet (1), DC-in-kablet (2), USB-kortets kabel (3), højtalerkabel (4), lydortets kabel (5) og knapcellebatteriets kabel (6).



13. Fjern skruerne, der fastgør bundkortet.



14. Løft bundkortet op i en vinkel og skub det ud af LAN-, VGA-, HDMI- og USB-soklerne.



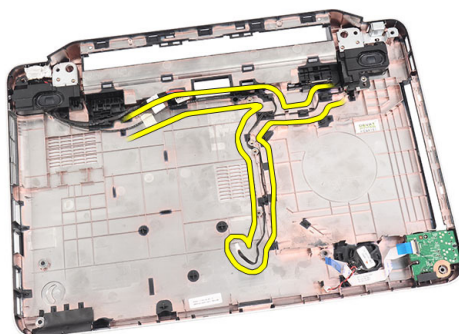
Sådan installeres bundkortet

1. Indsæt bundkortet med LAN-, VGA-, HDMI- og USB-stik i deres respektive sokler og flugt bundkortet på plads.
2. Installer skrueerne, der fastgør bundkortet.
3. Tilslut LCD-, DC-in-, USB-kort-, lyd-kort-, knapcellebatteri- og højttalerkablet.
4. Installer *processoren*.
5. Installer *kølelegemet og CPU-blæsermodulet*.
6. Installer *WLAN-kortet*.
7. Installer *harddisken*.
8. Installer *håndledsstøtten*.

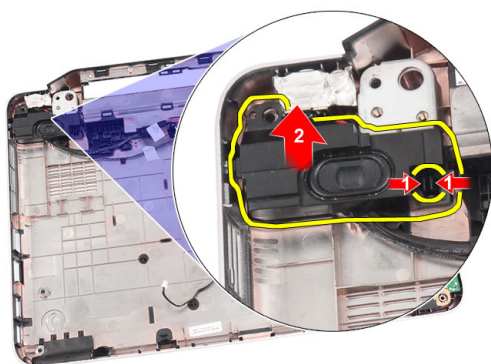
9. Installer *hukommelsesmodulet*.
10. Installer det *optiske drev*.
11. Installer *tastaturet*.
12. Installer *SD-hukommelseskortet*.
13. Installer *batteriet*.
14. Følg procedureerne i *Efter du har udført arbejde på computerens indvendige dele*.

Sådan fjernes højttalerne

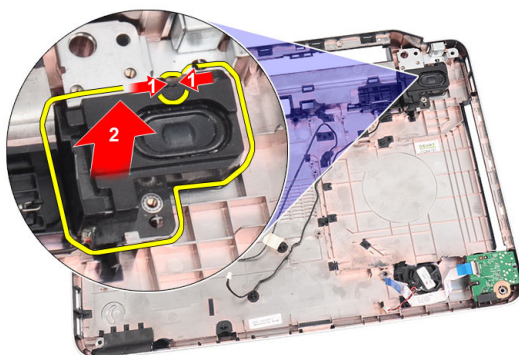
1. Følg procedurerne i *Før du udfører arbejde på computeren*.
2. Fjern *batteriet*.
3. Fjern *SD-hukommelseskortet*.
4. Fjern *tastaturet*.
5. Fjern det *optiske drev*.
6. Fjern *hukommelsesmodulet*.
7. Fjern *håndfladestøtten*.
8. Fjern *harddisken*.
9. Fjern *WLAN-kortet*.
10. Fjern *USB-kortet*.
11. Fjern *kølelegemet og CPU-blæsermodulet*.
12. Fjern *processoren*.
13. Fjern *bundkortet*.
14. Fjern *hængseldækslet*.
15. Fjern *skærmmodulet*.
16. Frigør højttalerkablet fra kabelkanalen.



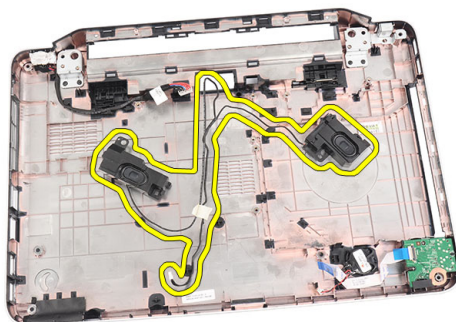
17. Tryk på fastgørelseslåsene og løft venstre højttaler op.



18. Tryk på fastgørelseslåsene og løft højre højttaler op.



19. Fjern højttalermodul og højttalerkablet fra computeren.



Sådan installeres højttalerne

1. Indsæt og fastgør venstre og højre højttaler i deres respektive rum.
2. Flugt og før højttaler kablet til kabinettet.
3. Installer *skærmmodulet*.
4. Installer *hængseldækslet*.
5. Installer *bundkortet*.
6. Installer *processoren*.
7. Installer *kølelegemet og CPU-blæsermodulet*.
8. Installer *USB-kortet*.
9. Installer *WLAN-kortet*.
10. Installer *harddisken*.
11. Installer *håndledsstøtten*.
12. Installer *hukommelsesmodulet*.
13. Installer det *optiske drev*.
14. Installer *tastaturet*.
15. Installer *SD-hukommelseskortet*.
16. Installer *batteriet*.
17. Følg procedurerne i *Efter du har udført arbejde på computerens indvendige dele*.

Sådan fjernes skærmmodul

1. Følg procedurerne i *Før du udfører arbejde på computeren*.
2. Fjern *batteriet*.
3. Fjern *hængseldækslet*.
4. Fjern *tastaturet*.
5. Fjern det *optiske drev*.
6. Fjern *håndfladestøtten*.
7. Frakobl USB-kortets kabel fra bundkortet for at give adgang til WLAN-antennerne.



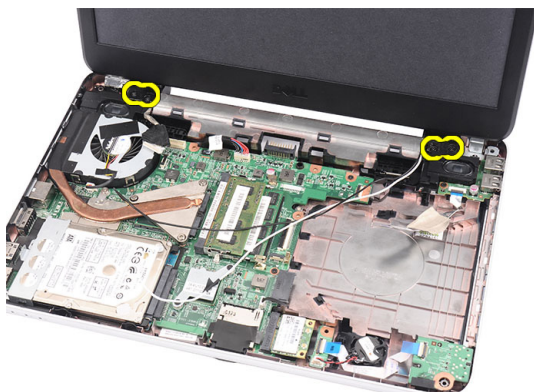
8. Frakobl WLAN-antennerne og frigør dem fra kabelkanalen på kabinettet.



9. Frakobl skærnkablet fra bundkortet.



10. Fjern skruerne, der fastgør venstre og højre hængsler.



11. Løft skærmmodulet op fra computeren og fjern.

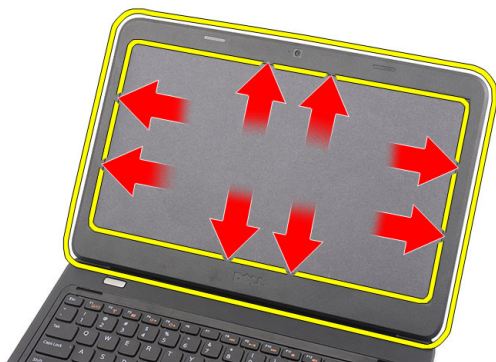


Sådan installeres skærmmodulet

1. Indsæt skærmmodulets hængsler i deres holdere.
2. Installer skrueerne, der fastgør begge hængsler.
3. Tilslut skærmkablet til bundkortet.
4. Flugt WLAN-antennernes føringskabel til dets holder og tilslut antennerne til WLAN-kortet.
5. Tilslut USB-kortets kabel.
6. Installer *håndledsstøtten*.
7. Installer det *optiske drev*.
8. Installer *tastaturet*.
9. Installer *hængseldækslet*.
10. Installer *batteriet*.
11. Følg procedurerne i *Efter du har udført arbejde på computerens indvendige dele*.

Sådan fjernes skærmrammen

1. Følg procedurerne i *Før du udfører arbejde på computeren*.
2. Fjern *batteriet*.
3. Lirk, startende fra bunden, rammens inderside ud fra skærmmodul og arbejd dig til skærmrammens højre og venstre hjørner.



4. Fjern rammen fra skærmmodul når alle tappene er løsnet.

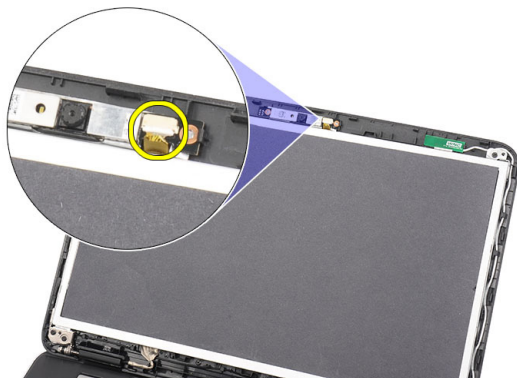


Sådan installeres skærmrammen

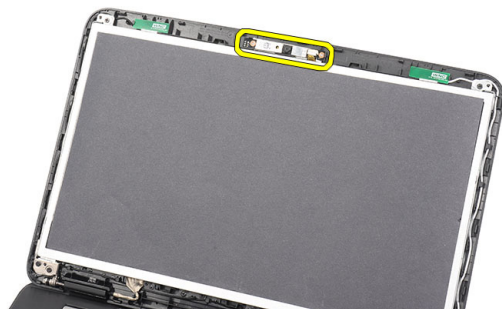
1. Flugt skærmramme i linje med topdækslet.
2. Tryk, startende fra bundkanten, ned på skærmrammen for at fastgøre tappene.
3. Installer *batteriet*.
4. Følg procedurerne i *Efter du har udført arbejde på computerens indvendige dele*.

Sådan fjernes kameraet

1. Følg procedurerne i *Før du udfører arbejde på computeren*.
2. Fjern *batteriet*.
3. Fjern *skærmrammen*.
4. Frakobl kamerakablet fra kameramodulet.



5. Lirk låsen, løft kameraet op og fjern.

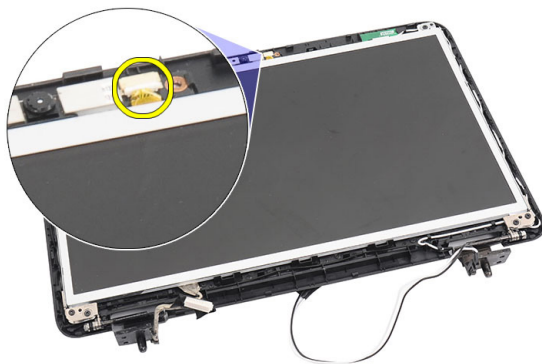


Sådan installeres kameraet

1. Indsæt og flugt kameramodulet til dets rum.
2. Tilslut kamerakablet til kameramodulet.
3. Installer *skærmrammen*.
4. Installer *batteriet*.
5. Følg procedurerne i *Efter du har udført arbejde på computerens indvendige dele*.

Sådan fjernes skærmpanelet

1. Følg procedurerne i *Før du udfører arbejde på computeren*.
2. Fjern *batteriet*.
3. Fjern *hængseldækslet*.
4. Fjern *tastaturet*.
5. Fjern det *optiske drev*.
6. Fjern *håndfladestøtten*.
7. Fjern *skærmmodul*et.
8. Fjern *skærmrammen*.
9. Frakobl kamerakablet fra kameramodulet.



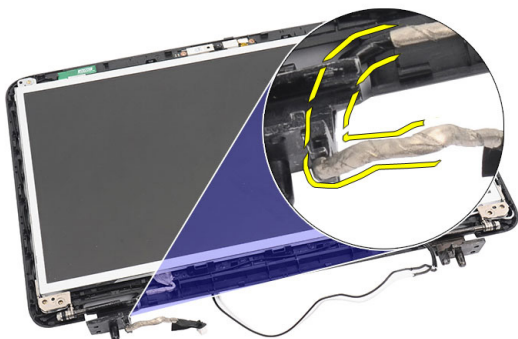
10. Fjern skruerne, der fastgør skærmbeslagene og hængslerne.



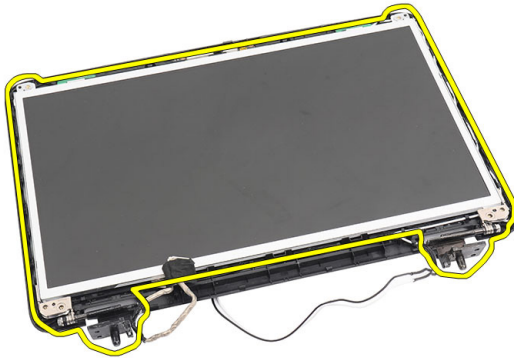
11. Frigør de trådløse antenner fra det højre hængsel.



12. Frigør skærnkablet fra det venstre hængsel.



13. Løft skærmpanelet og beslagene op fra skærmens topdæksel



14. Fjern skruerne på venstre og højre skærmbeslag og fjern skærmpanelet.



Sådan installeres skærmpanelet

1. Påsæt venstre og højre beslag på skærmpanelet og fastgør skruerne.
2. Indsæt og før skærmkablet og de trådløse antenner til venstre og højre hængsler.
3. Flugt skærmpanelet med dets beslag til topdækslet.
4. Flugt WLAN-antennernes føringskabel til dets holder og tilslut antennerne til WLAN-kortet.
5. Installer skruerne, der fastgør skærmpanelet og beslagene.
6. Tilslut kamerakablet til kameramodulet.
7. Installer *skærrammen*.
8. Installer *skærrmodulet*.

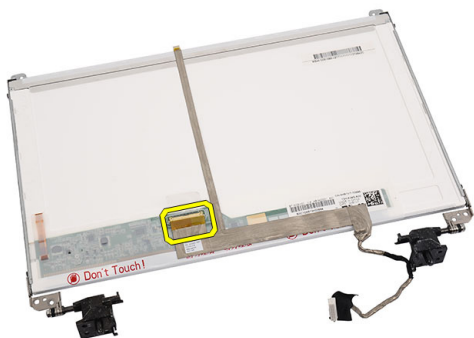
9. Installer *håndledsstøtten*.
10. Installer det *optiske drev*.
11. Installer *tastaturet*.
12. Installer *hængseldækslet*.
13. Installer *batteriet*.
14. Følg procedureerne i *Efter du har udført arbejde på computerens indvendige dele*.

Sådan fjernes skærmkablet

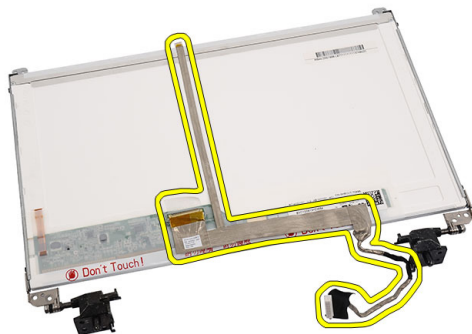
1. Følg procedurerne i *Før du udfører arbejde på computeren*.
2. Fjern *batteriet*.
3. Fjern *hængseldækslet*.
4. Fjern *tastaturet*.
5. Fjern det *optiske drev*.
6. Fjern *håndfladestøtten*.
7. Fjern *skærmmodulet*.
8. Fjern *skærmrammen*.
9. Fjern *skærmpanelet*.
10. Skræl tapen, der dækker skærmforbindelsen, af.



11. Frakobl skærmkablet fra skærmpanelet.



12. Skræl hele skærmskablet af klæberen, der fæstner det til skærmpanelet og fjern.




Sådan installeres skærmskablet

1. Sæt skærmskablet fast til skærmpanelet.
2. Tilslut skærmskablet til skærmpanelet og påsæt tapen, der fastgør dem.
3. Tilslut kamerakablet til kameramodulet.
4. Installer *skærmpanelet*.
5. Installer *skærrammen*.
6. Installer *skærrmodulet*.
7. Installer *håndledsstøtten*.
8. Installer det *optiske drev*.
9. Installer *tastaturet*.

10. Installer *hængseldækslet*.
11. Installer *batteriet*.
12. Følg procedureerne i *Efter du har udført arbejde på computerens indvendige dele*.

Sådan åbnes System Setup (Systeminstallation)

1. Tænd (eller genstart) computeren.
2. Når det blå DELL-logo vises, skal du vente, indtil F2-prompten vises.
3. Når F2-prompten vises, skal du straks trykke på <F2>.


-  **BEMÆRK:** F2-prompten indikerer, at tastaturet er initialiseret. Denne prompt kan blive vist meget hurtigt, så du skal holde øje med den og derefter trykke på <F2>. Hvis du trykker på <F2>, inden prompten vises, registreres tastetrykket ikke.
4. Hvis du venter for længe, og operativsystemlogoet vises, skal du vente, indtil du ser skrivebordet i Microsoft Windows. Luk derefter computeren ned, og forsøg igen.

System Setup (Systeminstallation) Oversigt

Med System Setup (Systeminstallation) kan du:

- ændre systemkonfigurationsoplysningerne, når du har tilføjet, ændret eller fjernet hardware i computeren.
- angive eller ændre en brugerdefinerbar indstilling, som f.eks. brugeradgangskoden.
- aflæse aktuel hukommelsesmængde eller angive, hvilken type harddisk der er installeret.

Inden du foretager ændringer under System Setup (Systeminstallation), anbefales det, at du skriver oplysningerne fra skærbilledet med System Setup (Systeminstallation) ned, så du har dem til fremtidig reference.

-  **FORSIGTIG:** Medmindre du er en erfaren computerbruger, skal du undlade at ændre indstillingerne for dette program. Nogle ændringer kan bevirke, at computeren ikke fungerer korrekt.

Skærmene System Setup (Systeminstallation)

Menu Vises øverst i vinduet System Setup (Systeminstallation). Feltet har en menu, der giver adgang til funktionerne i System Setup (Systeminstallation). Tryk på < Venstre pil >- og < Højre pil >-tasterne for at navigere. Når en **Menu**indstilling er fremhævet, viser **Options List** (Funktionsliste) de funktioner, der definerer den hardware, som er installeret på computeren.

Options List (Funktionsliste) Vises øverst i vinduet System Setup (Systeminstallation). Feltet har en menu, der giver adgang til funktionerne i System Setup (Systeminstallation). Tryk på < Venstre pil >- og < Højre pil >-tasterne for at navigere. Når en **Menu**indstilling er fremhævet, viser **Options List** (Funktionsliste) de funktioner, der definerer den hardware, som er installeret på computeren.

Options Field (Funktionsfelt) Vises til højre for **Options List** (Funktionsliste) og indeholder oplysninger om hver af de funktioner, der er vist i **Options List**. I dette felt kan du få vist oplysninger om computeren og foretage ændringer til de aktuelle indstillinger. Tryk < Enter > for at foretage ændringer i de aktuelle indstillinger. Tryk <ESC> for at vende tilbage til **Options List** (Funktionsliste).



BEMÆRK: Ikke alle de indstillinger, der er vist i Options Field (Funktionsfelt), kan ændres.

Help (Hjælp) Vises til højre i systeminstallationsvinduet og indeholder hjælpeoplysninger om den funktion, der er valgt i **Options List** (Funktionsliste).

Anvend følgende taster til at navigere gennem skærmene i System Setup (Systeminstallation):

Tastefunktion	Handling
< F2 >	Viser oplysninger om et emne valgt i System Setup (Systeminstallation).
< Esc >	Afslut den aktuelle visning eller skift den aktuelle visning til siden Exit i System Setup (Systeminstallation).
< Op-pil > eller < Ned-pil >	Vælg et emne, der skal vises.

Tastefunktion	Handling
< Venstre-pil > eller < Højre-pil >	Vælg en menu, der skal vises.
- eller +	Skift eksisterende emneværdi.
< Enter >	Vælg undermenuen eller udfør kommando.
< F9 >	Indlæs installationsstandard.
< F10 >	Gem aktuel konfiguration og afslut System Setup (Systeminstallation).

Indstillinger i System Setup (Systeminstallation)

Main (Overordnet)

Systemoplysninger	Viser computerens modelnummer.
System Date (Systemdato)	Nulstiller datoen på computerens interne kalender.
System Time (Systemtid)	Nulstiller tiden på computerens interne ur.
BIOS Version (BIOS-version)	Viser BIOS-revisionen.
Product Name (Produktnavn)	Viser produktnavnet og modelnummeret.
Service Tag (Servicekode)	Viser computerens servicekode.
Asset Tag (Aktivkode)	Viser computerens aktivkode (hvis tilgængelig).
CPU Type (CPU-type)	Viser processortypen.
CPU Speed (CPU-hastighed)	Viser processorhastigheden.
CPU ID (CPU-id)	Viser processorens id.
L1 Cache Size (L1-cache-størrelse)	Viser processorens L1-cache-størrelse.
L2 Cache Size (L2-cache-størrelse)	Viser processorens L2-cache-størrelse.
L3 Cache Size (L3-cache-størrelse)	Viser processorens L3-cache-størrelse.
Extended Memory (Udvidet hukommelse)	Viser hukommelsen installeret på computeren.
System Memory (Systemhukommelse)	Viser computerens indbyggede hukommelse.
Memory Speed (Hukommelseshastighed)	Viser hukommelseshastigheden.

Fixed HDD (Fast harddisk)	Viser harddiskens modelnummer og kapacitet.
SATA ODD	Viser det optiske drevs modelnummer og kapacitet.
AC Adapter Type (Vekselstrømsadaptype)	Viser vekselstrømsadaptype.

Advanced (Avanceret)

Intel SpeedStep	Aktivér eller deaktivér funktionen Intel SpeedStep.	Standard: Enabled (Aktiveret)
Virtualization (Virtualisering)	Aktivér eller deaktivér funktionen Intel Virtualization (Intel-virtualisering).	Standard: Enabled (Aktiveret)
Integrated NIC (Indbygget netværkskort)	Aktiverer eller deaktivere strømforlyningen til det indbyggede netværkskort	Standard: Enabled (Aktiveret)
USB Emulation (USB-emulering)	Aktivér eller deaktivér funktionen USB Emulation (USB-emulering).	Standard: Enabled (Aktiveret)
USB Wake Support (USB-vække-understøttelse)	Gør det muligt for USB-enheder at vække computeren fra standby. Denne funktion virker kun, når der er tilsluttet en vekselstrømsadaptype.	Standard: Disabled (Deaktiveret)
SATA Operation (SATA-drift)	Skift SATA-controllertilstanden til enten ATA eller AHCI.	Standard: AHCI
Adapter Warnings (Adaptypeadvarsler)	Aktiverer eller deaktivere adaptypeadvarsler.	Standard: Enabled (Aktiveret)
Function Key Behavior (Funktionstasters adfærd)	Angiver funktionstasters adfærd <Fn> .	Standard: Funktionstast først
Charger Behavior (Opladeradfærd)	Angiver om computerbatteriet oplades når, der er tilsluttet tilsluttet en vekselstrømskilde.	Standard: Enabled (Aktiveret)

Miscellaneous Devices
(Diverse enheder)

Med disse felter kan du aktivere eller deaktivere forskellige installerede enheder:

Security (Sikkerhed)

Set Service Tag (Indstil servicekode)

Dette felt viser systemets servicekode. Hvis servicekode ikke allerede er indstillet, kan dette felt anvendes til at angive det.

Set Supervisor Password (Indstil supervisoradgangskode)

Lader dig ændre eller slette administrator password (administratoradgangskode)

Set HDD Password (Indstil harddiskadgangskode)

Lader dig indstille en adgangskode til computerens interne harddisk.

Password Bypass (Omgåelse af adgangskode)

Lader dig omgå prompterne system password (systemadgangskode) og for internal HDD password (adgangskoder til den interne harddisk) under genstartgenoptag fra dvaletilstand.

Computrace

Aktivér eller deaktiver Computrace-funktionen på computeren.

Boot (Start)

Boot Priority Order (Rækkefølge for startprioritet)

Angiver rækkefølgen for forskellige enheder i hvilken computeren vil starte gennem en opstart.

Hard Disk Drives (Harddiskdrev)

Angiver hvilken harddisk computeren kan starte op gennem.

USB Storage Device (USB-lagerenhed)

Angiver hvilken USB-lagerenhed computeren kan starte op gennem.

CD/DVD ROM Drives (CD/DVD ROM-drev)

Angiver hvilken cd/dvd computeren kan starte op gennem.

Netværk

Angiver hvilken netværksenhed computeren kan starte op gennem.

Exit (Afslut)

I dette afsnit kan du gemme, slette og indlæse standardindstillinger, inden du afslutter System Setup (Systeminstallation).

Diagnostic Beep Codes (bipkoder til diagnosticering)

Hvis skærmen ikke kan vise fejl eller problemer, kan systemet udsende en serie bip under opstart. Disse bipserier, kaldes bipkoder, identificerer forskellige problemer. Forsinkelsen mellem bippene er 300 ms, forsinkelsen mellem hver bipgruppe er 3 sekunder og bilyden varer 300ms. Efter hvert bip og hver bipgruppe, skal BIOS registrere om brugeren trykker på tænd/sluk-knappen, hvis det er tilfældet, vil BIOS springe ud af sløfen og udføre den normale lukningsproces og strømsystem.

Kode Årsager og fejlfindingstrin

- 1** BIOS ROM checksum in progress or failure (BIOS ROM-kontrolsum i gang eller mislykket)
Bundkortfejl, dækker BIOS-beskadigelse eller ROM-fejl
- 2** Ingen RAM fundet
No memory detected (Der blev ikke fundet nogen hukommelse)
- 3** Chipsæt-fejl (North og South Bridge-chipsæt, DMA/IMR/Timer fejl) , Fejl på test af ur, Fejl på gate-A20, Fejl på super I/O-chip , Fejl ved kontroltest af tastatur
Bundkortfejl
- 4** RAM Read/Write failure (Fejl ved RAM-læsning/-skrivning)
Hukommelsesfejl
- 5** Real-time clock power fail (Strømsvigt på realtidsur)
CMOS-batterisvigt
- 6** Video BIOS test failure (Video-BIOS-testfejl)
Fejl på skærmkort
- 7** Processor failure (Processorfejl)
Processor failure (Processorfejl)
- 8** Display (Skærm)

Kode Årsager og fejlfindingstrin

Skærmfejl

Indikatorer for batteristatus

Hvis computeren er tilsluttet en stikkontakt, virker batteriindikatoren på følgende måde:

- **Skiftevis blinkende mørkegult og hvidt indikator** – Der er tilsluttet en ugyldig eller ikke-understøttet, ikke-Dell-vekselstrømsadapter til den bærbare pc.
- **Skiftevis blinkende mørkegult med konstant hvidt indikator** – Midlertidig batterifejl med vekselstrømsadapter til stede.
- **Konstant blinkende mørkegul indikator** – Alvorlig batterifejl med vekselstrømsadapter til stede.
- **Slukket indikator** – Batteri i fuld opladningstilstand med vekselstrømsadapter til stede.
- **Hvid indikator tændt** – Batteri i opladningstilstand med vekselstrømsadapter til stede.

Statusindikatorer for enhed



Tændes, når du tænder computeren, og blinker, når computeren er i en strømstyringstilstand.



Lyser når computeren læser eller skriver data.



Lyser permanent eller blinker for at angive batteriets opladningsstatus.



Lyser når trådløst netværk er aktiveret.

Specifikationer



BEMÆRK: Udvalget kan variere fra område til område. Følgende specifikationer er udelukkende dem, som ifølge loven skal følge med computeren. Du kan finde flere oplysninger om computerens konfiguration, ved at klikke på **Start** → **Hjælp og Support** vælge indstillingen for visning af oplysninger om computeren.

Systemoplysninger

Chipsæt

Vostro 1450/Vostro 1550 Intel HM67

Vostro 1440/Vostro 1540 Intel HM57

DRAM-busbredde 64-bit

Flash EPROM SPI 32 Mbit

Processor

Typer

- Intel Celeron
- Intel Core i3-serien
- Intel Core i5-serien

L2 cache-lager op til 6 MB

Ekstern busfrekvens 1333 MHz

Hukommelse

Hukommelsesstik to SODIMM-stik

Hukommelseskapacitet 1 GB, 2 GB eller 4 GB

Hukommelsestype DDR3 SDRAM (1333 MHz)

Hukommelse (minimum) 1 GB

Hukommelse (maksimum) 8 GB

Audio (Lyd)

Type	2.1-kanal high definition audio
Controller	IDT 92HD87B1
Stereokonvertering	24-bit (analog-til-digital og digital-til-analog)
Grænseflade:	
Intern	high definition-lyd
Ekstern	stik til indgående mikrofon/ stereohovedtelefoner/eksterne højtalere
Højttalere	2 x 2 watt
Lydstyrkestyring	taster til tastaturfunktioner og programmener

Video

Videotype	<ul style="list-style-type: none">• integreret på bundkortet• diskret
Databus:	
UMA	indbygget skærmkort
Diskret	<ul style="list-style-type: none">• PCI-E x16 Gen1• PCI-E x16 Gen2
Skærmkort:	
UMA	Intel HD graphics
Vostro 1450/Vostro 1550	<ul style="list-style-type: none">• Intel HD graphics• Intel HD graphics 3000
Vostro 1440/Vostro 1540	Intel HD graphics
Diskret	
Vostro 1440	AMD Radeon HD6450M
Vostro 1450	AMD Radeon HD6470M

Kamera	
Kameraopløsning	1,3 megapixel
Skærmopløsning	640 x 480 ved 30 fps (Maksimum)
Kommunikation	
Netværkskort	10/100/1000 Mbps Ethernet LAN
Trådløst	indbygget trådløst lokalt netværk (Wireless Local Area Network – WLAN)
Porte og stik	
Audio (Lyd)	et mikrofonstik, stereohovedtelefon-/højtalerstik
Video	<ul style="list-style-type: none"> • et 15-pin VGA-stik • et 19-pin HDMI-stik
Netværkskort	et RJ-45 stik
USB	tre 4-pin USB 2.0-kompatible stik
Mediekortlæser	et 3-i-1 (SD/MMC/MS)
Skærm	
Type	HD WLED TrueLife; HD WLED AG
Størrelse	
Vostro 1440/Vostro 1450	14,0"
Vostro 1540/Vostro 1550	15,0"
Dimensioner: Vostro 1440/Vostro 1450	
Højde	192,50 mm
Bredde	324,00 mm
Diagonal	355,60 mm
Aktivt område (X/Y)	344,23 mm x 193,54 mm
Dimensioner: Vostro 1540/Vostro 1550	

Skærm

Højde	193,50 mm
Bredde	344,20 mm
Diagonal	396,24 mm
Aktivt område (X/Y)	344,23 mm x 193,54 mm
Maksimal opløsning:	1366 x 768 pixel ved 262 K-farver
Maksimal lysstyrke	220 nit
Betjeningsvinkel	0° (lukket) til 140°
Opdateringshastighed	60 Hz
Mindste betragtningsvinkel:	
Horisontalt	40/40
Vertikalt	15/30 (H/L)
Pixelafstand	0,23 mm x 0,23 mm

Tastatur

Antal taster:	USA og Canada: 86 taster, Europa og Brasilien: 87 taster, Japan: 90 taster
---------------	----------------------------------------------------------------------------

Pegefelt

Aktivt område:	
X-akse	90,00 mm
Y-akse	49,00 mm

Batteri

Type	Litium-ion med 6 celler (2,20 Wh)
Mål:	
Højde	20,20 mm
Bredde	208,36 mm
Dybde	56,52 mm

Batteri

Vægt	0,33 kg
Opladningstid	ca. 4 timer (når computeren er slukket)
Spænding	11,1 VDC
Temperaturområde:	
Drift	0 °C til 35 °C
Ikke i drift	-40 °C til 65 °C
Knapcellebatteri	3 V CR2032 litium-knapcellebatteri

Vekselstrømsadapter

Type:

Vostro 1440 / Vostro 1450 / Vostro 1540 / Vostro 1550 med integreret skærmbort	65 W
Vostro 1440 med diskret skærmbort	65 W
Vostro 1450 med diskret skærmbort	90 W
Indgangsspænding	100 til 240 VAC
Indgangsstrøm (maksimum)	1,50 A/1,60 A/1,70 A/2,10 A
Indgangsfrekvens	50 til 60 Hz
Udgangsspænding	65 W og 90 W
Udgangsstrøm	
65 W	3,34 A (kontinuerligt)
90 W	4,62 A
Nominal udgangsspænding	19,50 VDC (+/- 1,0 VDC)
Mål:	
Højde	28,20 mm
Bredde	57,90 mm
Dybde	137,16 mm

Temperaturområde:

Vekselstrømsadapter

Drift	0 °C til 40 °C
Ikke i drift	–40 °C til 70 °C

Fysisk

Vostro 1440 / Vostro 1450:

Højde (med et WLED-panel)	31,50 mm til 34,70 mm
Bredde	342,00 mm
Dybde	244 mm
Vægt (minimum)	2,2 kg

Vostro 1540 / Vostro 1550:

Højde (med et WLED-panel)	31,50 mm til 34,50 mm
Bredde	376,00 mm
Dybde	260 mm
Vægt (minimum)	2,37 kg

Miljø

Temperatur:

Drift	0 °C til 35 °C
Opbevaring	–40 °C til 65 °C

Relativ luftfugtighed (maksimum):

Drift	10% til 90% (ikke-kondenserende)
Opbevaring	5% til 95% (ikke-kondenserende)

Højde over havet (maksimum):

Drift	–15,2 m til 3048 m
Ikke i drift	–15,2 m til 10.668 m

Luftbåret forureningsniveau

G1 eller lavere som defineret af ISA-71.04–1985

Kontakt Dell

Kontakt Dell



BEMÆRK: Hvis du ikke har en aktiv internetforbindelse, kan du finde kontaktoplysninger på købskvitteringen, pakkeslippen, fakturaen eller i Dells produktkatalog.

Dell giver flere muligheder for online- og telefonbaseret support og service. Tilgængeligheden varierer for de enkelte lande og produkter, og nogle tjenester findes muligvis ikke i dit område. Sådan kontakter du Dell omkring salg, teknisk support eller kundeservice:

1. Besøg **support.dell.com**.
2. Vælg supportkategori.
3. Hvis du ikke er en kunde fra USA, så vælg din landekunde nederst på siden eller vælg **Alle** for at se flere valg.
4. Vælg det relevante service- eller supportlink alt afhængigt af, hvad du har brug for.